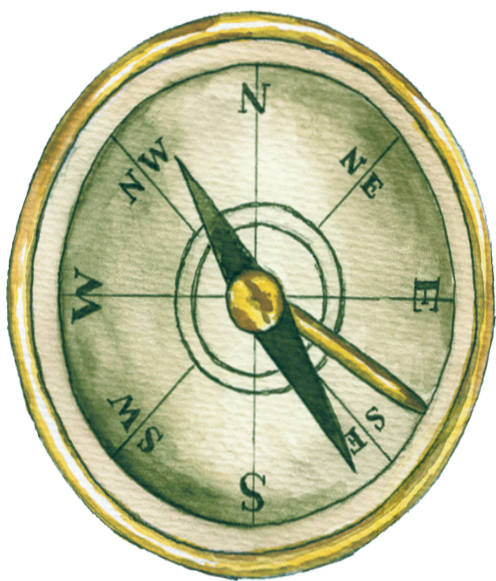


Föreningskompassen



14 INDIKATORER



1



2,3



4

Föreningskompassen



Innehållsförteckning

1. Föreningskompassen - mätsystem för föreningar.....	3
2. Presentation av Föreningskompassen.....	4
3. Föreningskompassens 14 indikatorer och praktiskt tillvägagångssätt ..	5
4. Presentation av indikatorerna	7
5. Vad händer nu?	18
Bilagor	20

Originaltext: Malin Ström, Svenska studiec centralen, 2000

Förkortning och omarbetning av texten: Anna-Lena af Hällström, Svenska studiec centralen, 2006

Layout: Kenneth Rönkrans, Svenska studiec centralen, 2006

Illustrationer: Liselott Nyström

Föreningskompassen



1. Föreningskompassen - mätsystem för föreningar

I och med att kraven på föreningsverksamheten ökar blir det allt viktigare att organisationerna utvecklar sina egna kvalitetsinstrument och -modeller utgående från den egna föreningen. I och med det kommer mätsystemet in i bilden. Mätsystem behövs även inom föreningslivet för att föreningar som fungerar på lokal nivå kontinuerligt skall kunna kontrollera och förbättra kvaliteten i den egna verksamheten för att bättre kunna svara på de krav som omgivningen ställer på föreningen. Det är dags att pröva verksamhetens kvalitet i förhållande till medlemmarnas behov och förväntningar. Man har valt att kalla detta mätinstrument som utarbetats för föreningar för Föreningskompassen.

Det är meningen att en förening med hjälp av mätsystemet skall sikta in rätt riktning på verksamheten i föreningen och Föreningskompassen blir därmed ett användbart instrument i föreningen.

Målet med mätinstrumentet är att verksamheten i föreningen skall utvecklas så att den motsvarar medlemmarnas både uttalade och outtalade förväntningar, antalet medlemmar skall öka, ekonomin skall hållas i balans, medlemmarna skall trivas i föreningen och föreningens framtid skall tryggas.

Att föreningens verksamhet värderas är ingenting nytt. Varje förening har en eller flera revisorer som årligen går igenom föreningens räkenskaper och ser till att händelserna i bokföringen överensstämmer med de beslut som styrelsen gjort. Även vid årsmötet värderas föreningens verksamhet. Aktiviteter från föregående verksamhetsår går igenom. Utföll de väl, återkommer de i verksamhetsplanen, medan andra projekt läggs på hyllan.

Det mätinstrument som presenteras i den här handboken är ett sätt för styrelsen att gå igenom föregående verksamhetsår och utgående från det förbättra föreningens verksamhet. Det finns många andra sätt som styrelsen kan använda sig av, huvudsaken är att föreningens styrelse tänker på kvaliteten i sin verksamhet och framtiden för föreningen.

Föreningskompassen



2. Presentation av Föreningskompassen

Meningen är att mätinstrumentet skall kunna användas som ett redskap i föreningsarbetet och tas fram en gång i året, lämpligtvis före årsmötet eller höst/vårmetet (om föreningen har två möten per år) för att se hur föreningen har utvecklats från föregående år. Du analyserar föreningen tillsammans med de andra medlemmarna i din styrelse utgående från 14 indikatorer som berör föreningens administration, ekonomi, aktiviteter och uppföljning av målsättningar. Som bilaga finns mätindikatorerna samlade på ett papper och ett arbetsblad som du kan fylla i vid genomgången av indikatorerna.

finns det alltid någonting som föreningen kan lyfta fram som är bra, men som kanske inte kommit fram under genomgången av mätinstrumentet och då kan det fyllas i på dessa rader. Raderna kan också användas till "att lyfta katten på bordet" – det här är vi dåliga på och vi borde verkligen förbättra oss på den punkten. I och med att saken lyfts fram till diskussion kan styrelsen börja jobba på en förbättring till nästa år. Vid genomgången av mätinstrumentet är det meningen att föregående års papper skall tas fram för att direkt kunna jämföra hur föreningen utvecklats.

Indikatorerna är:

- Föreningens möteshandlingar
- Medlemsaktivitet
- Medlemsregister
- Finansiering
- Medlemsvärning
- Informella träffar
- Styrelsearbetet
- Regional- och nationell representation
- Nya aktiviteter och arbetsmetoder
- Aktiviteter som återkommer från år till år
- Medlemsinformation
- Arbetsgrupper/utskott
- Samarbete med andra föreningar
- Uppföljning av planerna



Är det någon indikator som någon förening saknar och som har betydelse för deras verksamhet rekommenderar vi att föreningen själv konstruerar en 15:e indikator och benämner den indikator x. Dessutom finns utrymme för föreningen att fritt formulera vad de är bra på eller mindre bra på. Meningen är att föreningen oberoende på vilken nivå de placerar sig på enligt mätinstrumentet så



3. Föreningskompassens 14 indikatorer och praktiskt tillvägagångssätt

Vi vill börja med att uppmana din förening att analysera verksamheten: Vilken är er uppgift som förening, varför finns ni? När ni funderat på verksamheten i er förening, ta sedan fram stadgarna och fundera på om ni gör vad som omnämns i stadgarna. I fall inte föreningens verksamhet i dagens läge överensstämmer med stadgarna, kan ni fundera på om ni borde ändra på stadgarna. Att ändra föreningens syfte och verksamhet innebär inget nederlag för en förening, tvärtom – viktigt är att stadgarna överensstämmer med verkligheten i föreningen.

Om ni har ålderdomliga stadgar som ni gärna skulle förnya, kontakta ert förbund eller centralorganisation för de flesta har modellstadgar som de gärna ser att medlemsföreningar använder som modell vid stadgeändringar. Modellstadgar underlättar också arbetet med att göra stadgeändringar vid kontakter till föreningsregistret.

Vi utgår från att din förening har hållit årsmöte eller vår/höstmöte stadgeenligt. I föreningens stadgar framkommer när årsmötet alternativt vår- och höstmöte skall hållas. En förening med ett medlemsmöte per år, årsmötet – hålls på våren. Har föreningen två medlemsmöten, vår- och höstmöte säger namnen på mötena när respektive möte hålls.

Varför är det viktigt att mötena hålls stadgeenligt?

Det står i Förening X:s stadgar att årsmötet skall hållas inom mars månad, men styrelsen utannonserar mötet till april. Det här innebär att finns det en endaste medlem som vid årsmötet inte omfattar att mötet inte hålls stadgeenligt, så är det bara för styrelsen att gå hem och vänta på följande års mars månad för att kunna kalla ihop till ett stadgeenligt årsmöte. Att låta bli att kalla till

ett årsmöte stadgeenligt, kan tolkas som ett sätt att hindra eventuella medlemmar från att komma på årsmötet eller för att kunna driva igenom vissa beslut som inte omfattas av alla.

Dela ut stadgarna till nya styrelsemedlemmar, men även till dem som vill ansluta sig som medlemmar eftersom det är viktigt att de omfattar föreningens stadgar.

Vad skall behandlas på årsmöte / vår- och höstmöte?

Det står i föreningens stadgar exakt vad som skall behandlas på respektive medlemsmöte, hur mötet skall offentliggöras (i en på orten spridd tidning, genom brev till alla medlemmar osv) samt i hur god tid möteskallelsen skall skickas ut. Det är viktigt att gå igenom stadgarna i god tid före årsmötet så att styrelsen hinner med mötesförberedelserna. I stadgarna nämns också vilka handlingar som skall godkännas på respektive medlemsmöte. Till årsmöteshandlingarna hör vanligen verksamhetsplan, budget, verksamhetsberättelse och bokslut. Om föreningen håller vår- och höstmöte, behandlas budget och verksamhetsplan för följande verksamhetsår på hösten medan vårmötet är ett redovisningsmöte med bokslut och verksamhetsberättelse.

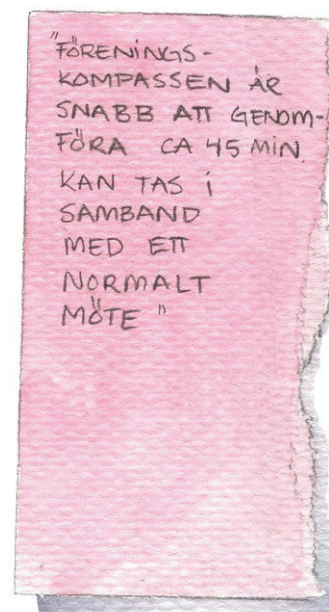
Föreningskompassen



Praktiskt tillvägagångssätt

Kort om genomförandet av Föreningskompassen:

- Kopiera i förväg upp mätinstrumentets 14 indikatorer samt uppföljningsblanketten (som finns som bilagor) till samtliga deltagare. På så sätt kan alla följa med vid genomgången av indikatorerna.
- Om man tycker kan var och en fylla i svaren på de olika indikatorerna själv och sedan tar man fram medeltalet för gruppens svar.
- Efteråt förs diskussion om varför man hamnat på en viss nivå och vad det betyder för föreningen och sist om hur man skall tackla resultatet, dvs. gå vidare.
- Processen kan göras vid behov, eller cirka en gång i året. Det finns en uppföljningsblankett där föreningen kan fylla i svaret från genomgången. Genom att fylla i uppföljningsblanketten kan föreningen följa med och jämföra hur den egna utvecklingen gått.



Föreningskompassen



4. Presentation av indikatorerna

Nu går vi in på de olika indikatorerna som hjälper dig att få en bild av hur verksamheten fungerar i din förening. Beroende på hur verksamheten i din förening ser ut, så befinner sig din förening antingen på den högsta nivån, nivå 1, mellannivåerna

2-3 eller på den lägsta nivån, nivå 4. Den första indikatorn tar upp hur det ser ut med handlingarna inför årsmötet respektive vår- och höstmötet.

1. Möteshandlingarna – vem?

Nivå 1	Nivå 2	Nivå 3	Nivå 4
Styrelsen har gått igenom och godkänt handlingarna	Styrelsen har delvis gått igenom och godkänt handlingarna	Ordförande och sekreterare förbereder mötet tillsammans	Bristfälliga möteshandlingar som någon i styrelsen gjort

Med det här har man velat lyfta fram hur viktigt det är att styrelsen går igenom handlingarna inför (års)mötet. Att styrelsen tar del av dem gör att

man kan rätta till eventuella felaktigheter inför (års)mötet istället för på själva (års)mötet.

2. Medlemsaktiviteten

Nivå 1	Nivå 2	Nivå 3	Nivå 4
Både nya och gamla medlemmar deltar aktivt i olika aktiviteter	Vissa aktiviteter lockar nya medlemmar till föreningen	De trogna medlemmarna deltar alltid i föreningens aktiviteter	Dåligt med upplutning, svårt att få nya engagerade i verksamheten

I en förening behövs medlemmar som är intresserade av föreningens aktivitet, men också sådana som är intresserade av det organisatoriska inom en förening. Det finns sådana människor som gärna åtar sig sekreterar- eller kassörsupdrag men inte

deltar aktivt i föreningen, medan andra vill delta i evenemang utan att engagera sig i styrelsen. Båda behövs och det är viktigt att en förening inte utesluter någondera.



3. Medlemsregistret – i vilket skick?

Nivå 1	Nivå 2	Nivå 3	Nivå 4
Ett register som är uppdaterat med senaste info om nya och avlidna medlemmar	Medlemsregistret uppdateras men ej regelbundet, innehåller brister	Gamla medlemmar stryks ej ur registret, innehåller mycket gamla uppgifter	Det finns ett medlemsregister men är inte alls tillförlitligt

Det är viktigt att medlemsregistret uppdateras kontinuerligt. När en förening ansöker om bidrag, vill de ofta ha uppgifter på hur många medlemmar som föreningen har, men också hur många som aktivt är med i verksamheten. Det här är enkla uppgifter som fås från medlemsregistret. Har man föreningens medlemsregister på dator, kan man också lätt plocka ut så att de rätta medlemmarna får den information som de är intresserade av och att posten når fram till rätt mottagare på första försöket.

Enligt föreningslagen kan en förening inte stryka en medlem ur sitt medlemsregister om medlemmen inte har meddelat att hon/han skall strykas ur registret. Om styrelsen vill stryka en medlem ur föreningsregistret skall personen ifråga kontaktas för att informeras om att hon/han stryks ur registret.

Allt fler föreningar har börjat skriva in i sina stadgar att om en medlem inte betalar sin avgift på x antal år, så stryks medlemmen automatiskt ur föreningen. Lika noggrant som det är med att stryka medlemmar ur registret är det med värvningen av nya medlemmar. En förening får inte skriva in medlemmar i sin förening för att höja medlemsantalet utan att de nya medlemmarna är vidtalade och har meddelat att de vill bli medlemmar.

Föreningskompassen



4. Finansieringen av föreningens verksamhet

Nivå 1	Nivå 2	Nivå 3	Nivå 4
Föreningen söker bidrag från olika källor för både verksamhet och projekt	Föreningen söker finansiering för den traditionella verksamheten	Föreningen söker inte bidrag årligen	Föreningen finansierar sin verksamhet med medlemsavgifter

Förut kunde en förening finansiera sin verksamhet enbart med medlemsavgifter. Antalet medlemmar i föreningarna blir färre eftersom det är allt fler föreningar som tävlar om medlemsavgifterna och allt färre medlemsavgifter betalas för att understödja föreningens verksamhet. Istället betalar man avgift till den förening som man är verkligt aktiv i.

När det gäller ekonomin, skall man komma ihåg att föreningar har möjlighet att söka om finansiering från den egna hemkommunen, men också från nationella fonder och EU.

Ett egentligt bidrag för verksamheten får man i bästa fall från den egna hemkommunen, men det har blivit allt mera så att en förening ansöker om ett bidrag för en viss sak, för ett projekt.

Lämna in ansökningar till flera olika ställen, alla ger inte bidrag varje år – men ge inte upp!

Föreningskompassen



5. Medlemsvärvning

Nivå 1	Nivå 2	Nivå 3	Nivå 4
Aktiv värvning med nya medlemmar som resultat	Ingen aktiv värvning, men får ändå nya medlemmar	Medlemsantalet stabilt från år till år	Antalet medlemmar minskar från år till år

Många har frågat varför den egna föreningen är på nivå 1 och inte på nivå 2, med tanke på att föreningen får nya medlemmar kontinuerligt utan någon aktiv medlemsvärvning utan utgående från den verksamhet som föreningen har.

Vi har velat poängtera hur viktigt det är att en förening aktivt försöker värva nya medlemmar. Inte bara med tanke på föreningens återväxt utan också för att föreningen på det sättet inte anses som ett slutet sällskap utan som en förening som är öppen för nya medlemmar.

Att ha en aktiv medlemsvärvning innebär också att de som är medlemmar i styrelsen "tvingas" att fundera över viktiga frågor som t.ex. varför vill vi ha flera medlemmar, varför skall de bli medlemmar och vilken fördel har de av att vara med i vår förening.

Med tanke på föreningens framtid är det viktigt att medlemskåren förnyas och förnygras. Ifall en förening inte får nya medlemmar kontinuerligt, riskerar föreningen att dö ut om inte nya krafter står redo att ta över den dag då de äldre vill stiga åt sidan

Föreningskompassen



6. Informella träffar

Nivå 1	Nivå 2	Nivå 3	Nivå 4
Minst 6 träffar under året varav 2 med olika teman och gäster	Minst 5 träffar under året varav 1 med speciellt tema och gäst	Minst 4 träffar under året	Minst 3 träffar under året

Alla föreningar är olika, fundera på vilket koncept som fungerar för den egna föreningen. Förutom de stadgeenliga mötena så kan ni hålla mindre officiella möten, där ni planerar nya aktiviteter, drar upp strategier för föreningen osv. De informella träffarna behöver inte vara enbart för styrelsemedlemmar, bjud in medlemmarna så att de som inte är medlemmar i styrelsen också har möjlighet att påverka föreningens verksamhet och känna sig delaktiga.

Något som du kan pröva på i din förening är att skissera upp målen, åtgärderna och resultatet för det kommande året eller för en längre tid.

Att lägga ner målen på ett papper tillsammans med styrelsen är ett enkelt sätt som ger en tydlig bild över vad föreningen skall göra och satsa på. Vilket resultat vill vi uppnå och hur gör vi det?

När man väl har skissat upp det här framför sig, kan man i efterhand gå tillbaka till planen och fundera kring vilka åtgärder som gjordes eller vilka som hade krävts för framgång. Den här modellen kan varje styrelse använda sig av när den skall utvärdera ett evenemang.

Mål	Medel/Åtgärder	Resultat	Utvärdering
Aktivera nya medlemmar	Skicka en personlig inbjudan till nästa evenemang åt de nya medlemmarna	Hälften av de nya medlemmarna kom	De nya medlemmarna väldigt positiva och tyckte att det var roligt att få en inbjudan
Att värva 20 nya medlemmar	Dela ut bankgiro i deras postlådor	Två nya medlemmar	En personlig medlemsvärkning ger bättre resultat

Efter ett verksamhetsår kan det vara intressant att plocka fram verksamhetsplanen för innevarande år och jämföra vad som blivit gjort. Genom att jämsides läsa både planen och berättelsen är det lättare att fundera på följande års verksamhet och vilken strategi som behövs.

Det är inte meningen att verksamhetsplanerna skall vara likadana från år till år, utan att planen efterföljs.

Föreningskompassen



7. Styrelsearbetet

Nivå 1	Nivå 2	Nivå 3	Nivå 4
Alla i styrelsen deltar aktivt i arbetet, det finns en fungerande arbetsfördelning	Många medlemmar i styrelsen är aktiva, speciellt de som är ordf. sekr. o. d.	Styrelsemedlemmarna är sporadiskt aktiva om de får ett uttalat uppdrag	De flesta uppgifterna faller på en person inom styrelsen

Vanligtvis sammanträder en aktiv förening nästan en gång i månaden under vinterhalvåret. Många gånger behandlar styrelsen sådana ärenden där det ibland behövs tilläggsinformation under själva mötets gång. Frågor dyker upp, vartefter ärendet behandlas. Då kan det vara lämpligt att bjuda in någon tjänsteman från kommunen, representant från näringslivet eller föreningens organisation för att alla i styrelsen skall få samma information och ha möjlighet att ställa frågor. Det kan också vara nyttigt att hålla kontakt till olika företag och institutioner genom att föreningen besöker och diskuterar med dem.

Många gånger räknar man med att alla har möjlighet att komma när man ställer till ett styrelsemöte. I denna tid när arbetet kräver allt mer liksom familjen hamnar man att göra prioriteringar och det som inte riktigt är ett "måste" lämnas bort. A och O är att kallelsen till ett möte skickas ut i god tid före mötet, kolla också gärna med din styrelse när de vill ha möten, kvällar eller helger, någon veckodag som inte passar osv. Bestäm gärna när följande styrelsemöte hålls när ni sammanträder.

Det finns också föreningar där det inte finns behov av att sammanträda så ofta som det nämns på nivå 1, dock tror vi att det är många styrelser som sammanträder i medeltal varannan månad. Diskutera gärna i din styrelse hur ofta ni borde sammanträda, håll inte möten för mötandets skull, men kom i håg att det är viktigt med möten så att styrelsen är informerad om vad som händer i föreningen.

- Undvik att ta upp samma ärende gång på gång. Diskutera ett ärende, ta beslut och gå vidare. Skjut inte upp ärenden i onödan.
- Sammankalla och informera styrelsen genom en telefonlista där den uppringde ringar till den följande på listan.



8. Regional och nationell representation

Nivå 1	Nivå 2	Nivå 3	Nivå 4
Olika representanter från föreningen deltar i utbildning, möten och andra evenemang	Föreningen finns representerad på möten, utbildningar och evenemang	Föreningen sporadiskt med, oftast en och samma person som deltar i evenemang	Föreningen finns med på ett evenemang under året

De flesta organisationerna är uppbyggda med representation på central och regional nivå. En förening som arbetar på det lokala planet, får kontinuerligt information om vilka aktiviteter som ordnas på regional nivå som föreningen kan delta i. Fastän du inte jobbar i en sådan förening som har distrikts- eller förbundsverksamhet, kan du genom att följa med i massmedia läsa om aktuella seminarier och utbildningstillfällen som arrangeras inom ditt område.

Det är viktigt att delta i olika evenemang, dels för att träffa andra med samma intresse, men också för att få inspiration till din egen förenings verksamhet. Många gånger kommer inbjudningar av olika slag antingen till ordförande eller sekreteraren, men låt budet gå inom föreningen om de olika evenemangen. Det är viktigt att så många som möjligt kan ta del av informationen.

I en förening konstaterade styrelsemedlemmarna att det oftast är sekreteraren och ordföranden tillsammans som deltar i olika aktiviteter, eftersom medlemmarna enbart är intresserade av att arbeta lokalt med frågor som berör dem.

Det viktigaste är ändå att föreningen strävar efter att föreningen representeras av olika personer vid olika evenemang, att alla ges möjligheten – ifall inga andra än ordföranden och sekreteraren är intresserade av att representera föreningen är det ok, bättre att det är samma personer som representerar föreningen vid olika evenemang istället för att föreningen uteblir från evenemang.

Vi har inte tagit med internationella evenemang, men vi tycker naturligtvis det är bra om föreningsgarna har möjlighet att åka utomlands för att få nya idéer. Inom många olika EU-program ges möjlighet att åka utomlands och bekanta sig med andra organisationer.

Föreningskompassen



9. Nya aktiviteter och arbetsmetoder

Nivå 1	Nivå 2	Nivå 3	Nivå 4
Flera nya aktiviteter och arbetsmetoder introduceras och får en fortsättning	Flera nya aktiviteter och arbetsmetoder introduceras varav en får fortsättning	En ny aktivitet / arbetsmetod introduceras och får fortsättning	Inga nya aktiviteter / arbetsmetoder

Det gäller att hänga med i svängarna. Att hitta på någonting nytt är alltid intressant både ur föreningens och medlemmarnas synvinkel. Är det här någonting som lockar vår medlemskår, intresserar det även andra utanför vår förening och finns det behov av en sådan här verksamhet. Det gäller ju ändå att vara realistisk, om det är inne med t.ex. line dance, går det ändå inte att ordna line dance i varenda by, eftersom det inte finns tillräckligt med deltagare åt alla. Det är viktigt att kunna komplettera varandra, istället för att konkurrera med varandra.

Pröva också på nya arbetsmetoder inom styrelsen. Förutom de traditionella styrelsemötena kan ni träffas under friare former och vara kreativa tillsammans. Träffas utan att ha en lång föredragningslista utan ha mera ett fritt möte på t.ex. något café, låt diskussionerna flöda fritt och ta tillvara alla idéer som kommer. Att ha roligt tillsammans är också viktigt!

10. Aktiviteter som återkommer från år till år

Nivå 1	Nivå 2	Nivå 3	Nivå 4
Aktivitetserna utvecklas och får nya moment, lockar allt fler deltagare	Aktivitetserna lockar lika många som tidigare år, men nya moment planeras till nästa gång	Aktivitetserna lockar nästan lika många deltagare som tidigare	Aktivitetserna får allt färre deltagare från år till år, det är tal om att sluta med en del av aktiviteterna

Vad gäller aktiviteter har vi delat upp dessa i sådana som återkommer från år till år, typ sommarfest, juleevenemang osv. och sådana som är helt nya. Angående aktiviteter som återkommer från år till år har vi velat lyfta fram hur viktigt det är att en förening inte kör med exakt samma koncept från år till år. Plocka in nya moment, nya

programinslag – en sommarfest behöver inte alltid ha samma program. Ifall någon aktivitet ser likadan ut från år till år, tenderar sådana evenemang att dö ut efter några år, eftersom de som brukar delta vet hur det går till från år till år och har behov av att se och uppleva någonting nytt.

Föreningskompassen



11. Medlemsinformation

Nivå 1	Nivå 2	Nivå 3	Nivå 4
Medlemmarna får kontinuerlig info om föreningen på olika sätt	Medlemmarna får info om föreningen ett par gånger om året	Föreningen ger ut info, men medlemmarna måste själv söka upp den, typ anslagstavla	Ingen eller knapphändig info till medlemmarna

Nöjda medlemmar är sådana som vet vad som händer inom föreningen i god tid före evenemanget, dvs. där informationen löper inom styrelsen och ut till medlemmarna.

Allt fler föreningar upprätthåller egna hemsidor och informerar om vad som är på gång inom föreningen. Om en förening inte har egna hemsidor, så kanske föreningen har möjlighet att via kommunens eller den egna organisationens hemsidor sätta ut information om den lokala föreningens aktiviteter.

I allt fler kommuner finns det lokal tv-stationer med text-slingor där föreningar gratis eller för en liten summa kan annonsera om sina evenemang. Även i de lokala radiokanalerna och tidningarna har föreningarna möjlighet att informera om sin verksamhet gratis.

Ett behändigt sätt att informera medlemmarna om olika aktiviteter är informera per e-post om medlemmarna har egna e-postadresser. Viktigt är också att informera medlemmarna om vilka informationskanaler som föreningen använder, så att medlemmarna vet var de skall hålla utkik efter information.

Föreningskompassen



12. Arbetsgrupper/utskott (för större föreningar)

Nivå 1	Nivå 2	Nivå 3	Nivå 4
Många aktiva arbetsgrupper både för hela året men också för kortare tid	Några aktiva arbetsgrupper med självständig verksamhet	En aktiv arbetsgrupp	Inga aktiva arbetsgrupper

Under styrelsemötena behandlas mest rutinärenden av olika slag. För att effektivera arbetet kan styrelsen tillsätta olika arbetsgrupper och utskott som arbetar självständigt med olika frågor.

Om föreningen är väldigt liten, är det inte nödvändigt att ha arbetsgrupper för olika ändamål. Du som är aktiv inom en förening, måste själv avgöra om din förening är tillräckligt stor för att ha kunna uppdelat arbetet inom olika områden.

Om du bedömer att din förening är för liten för att ha olika arbetsgrupper, även inofficiellt verkande arbetsgrupper, så kan du hoppa över denna indikator.

13. Samarbete med andra föreningar

Nivå 1	Nivå 2	Nivå 3	Nivå 4
Kontinuerligt samarbete med andra föreningen, både med likadan och annan typ av verksamhet	Sporadiskt samarbete med andra föreningar både med likadan och annan typ av verksamhet	Sporadisk kontakt med andra föreningar	Kontakt saknas med andra föreningar

Samarbete mellan olika sektorer, men också samarbete inom sektorerna poängteras i allt fler sammanhang. Föreningarna känner oftast till vilka andra föreningar som jobbar inom samma sektor och kontakterna knyts naturligt, men det är svårare att knyta band till andra föreningar.

Engagera gärna människor med olika bakgrund i föreningen så utvidgas ert nätverk automatiskt.

Föreningskompassen



14. Uppföljning av planerna

Nivå 1	Nivå 2	Nivå 3	Nivå 4
De uppsatta planerna följs och kompletteras med nya idéer	Planerna följs delvis	Planerna görs, några punkter uppfylls	Planer görs, men endast enstaka punkter uppfylls

I stadgarna sägs att en förening skall uppgöra en verksamhetsplan för varje år. När en verksamhetsplan skrivs tenderar den att innehålla samma saker från år till år, utan att tänka desto mera vad som skrivs i den. När en förening ansöker om bidrag, skall en verksamhetsplan bifogas. Det är väldigt bra om den är diger, men ännu bättre är det om planen följs. Att det som finns i planen verkställs. Ett enkelt sätt att följa upp planeringen är att teckna ner **målen** som föreningen har, vilka **åtgärder** som krävs, vem som är **ansvarig** och vad **resultatet** skall bli.

Det kan hända att målen och åtgärderna inte är klart formulerade i verksamhetsplanen så att man direkt kan avgöra om man når dit man vill. I så fall borde man kanske fundera på att skriva verksamhetsplanen lite mer exakt nästa år.

Föreningskompassen



5. Vad händer nu?

Nu är alla 14 indikatorerna genomgångna. Har er förening placerat sig på nivå 1 på alla 14 punkterna är det bara att gratulera! Er förening tycks vara en välskött förening, som dessutom är aktiv och mår om medlemmarna. Fortsätt i samma stil!

Växlar er förening mellan de olika nivåerna, så borde ni tillsammans inom er styrelse skall gå igenom och fundera på vilka saker ni skall jobba med att förbättra under det kommande verksamhetsåret. Nu när ni har ringat in vilka brister ni har i föreningen och vet också vilka förbättringar som krävs för att ni skall placera er en eller flera nivåer högre upp.

Kom ihåg att det här är ett förbättringsinstrument som är för er internt inom styrelsen. Ni behöver inte ge ut på vilka nivåer som ni har placerat er, jobba internt med att förbättra de punkter som ni kan förbättra!

Genom att ni tar fram mätinstrumentet årligen inför årsmötet, kan styrelsen följa med hur verksamheten i föreningen utvecklas från år till år. Se vilka förbättringar som görs och var det eventuellt finns brister.

Det här var 14 indikatorer som plockats fram som vill att ni skall se på i er förening. Men det är inte ett heltäckande system, det är önskvärt att ni inom din förening funderar på vad ni är bra på och mindre bra på och som inte har kommit fram tidigare!

Swot-analys

Vad är vi bra på? Vad är vi mindre bra på?

Du kan också titta närmare på din förening genom att göra en swot-analys. Vilka är föreningens styrkor, svagheter, hot och möjligheter?

Swot-analys och många andra metoder kan man läsa om på www.methodcentre.com.

STRENGTHS styrkor	WEAKNESSES svagheter/ problem
THREATS hot	OPPORTUNITIES möjligheter/ utmaningar

Föreningskompassen



Vidare diskussion

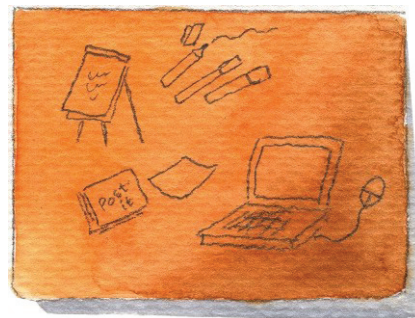
Diskutera gärna också följande, som vi inte tagit med i själva mätinstrumentet, men som vi tycker att det är viktigt att reflektera över inom föreningen och sådant som inte går att mäta.

Stämningen och demokratin i styrelsen

Hur är stämningen inom er förening? Känner enskilda föreningsmedlemmar att de kan säga vad de tycker och tänker om olika saker utan att bli utfrysade om de inte samtycker eller instämmer? Det är viktigt att olika åsikter, öppna och givande debatter uppmuntras och tillvaratas.

Möte för mötandets skull, eller?

Ibland har vi en känsla av att vi sitter på möten för själva mötandets skull. Får vi ut någonting av ett möte, eller hör det bara till att vi skall vara med. Det beror på oss själva hur vi upplever ett möte och vad vi får ut av det, men tänk på det här: Vad är syftet med mötet? Meningen med mötet är att det skall ge ökad kunskap på en sådan nivå att de närvarande kan ta till sig informationen på rätt sätt. Mötet skall leda till handling och när du kommer hem från mötet skall du ha klart för dig följande: vad, hur, vem och när? Men vi skall inte glömma bort det viktigaste, mötet skall ge inspiration, energi och motivation!



Föreningskompassen



Bilaga 1 sid 1/4

Mätinstrumentets indikatorer

1. Möteshandlingarna – vem?

Nivå 1	Nivå 2	Nivå 3	Nivå 4
Styrelsen har gått igenom och godkänt handlingarna	Styrelsen har delvis gått igenom och godkänt handlingarna	Ordförande och sekreterare förbereder mötet tillsammans	Bristfälliga möteshandlingar som någon i styrelsen gjort

2. Medlemsaktiviteten

Nivå 1	Nivå 2	Nivå 3	Nivå 4
Både nya och gamla medlemmar deltar aktivt i olika aktiviteter	Vissa aktiviteter lockar nya medlemmar till föreningen	De trogna medlemmarna deltar alltid i föreningens aktiviteter	Dåligt med uppslutning, svårt att få nya engagerade i verksamheten

3. Medlemsregistret – i vilket skick?

Nivå 1	Nivå 2	Nivå 3	Nivå 4
Ett register som är uppdaterat med senaste info om nya och avlidna medlemmar	Medlemsregistret uppdateras men ej regelbundet, innehåller brister	Gamla medlemmar stryks ej ur registret, innehåller mycket gamla uppgifter	Det finns ett medlemsregister men är inte alls tillförlitligt

Föreningskompassen



Bilaga 1 sid 2/4

4. Finansieringen av föreningens verksamhet

Nivå 1	Nivå 2	Nivå 3	Nivå 4
Föreningen söker bidrag från olika källor för både verksamhet och projekt	Föreningen söker finansiering för den traditionella verksamheten	Föreningen söker inte bidrag årligen	Föreningen finansierar sin verksamhet med medlemsavgifter

5. Medlemsvärvning

Nivå 1	Nivå 2	Nivå 3	Nivå 4
Aktiv värvning med nya medlemmar som resultat	Ingen aktiv värvning, men får ändå nya medlemmar	Medlemsantalet stabilt från år till år	Antalet medlemmar minskar från år till år

6. Informella träffar

Nivå 1	Nivå 2	Nivå 3	Nivå 4
Minst 6 träffar under året varav 2 med olika teman och gäster	Minst 5 träffar under året varav 1 med speciellt tema och gäst	Minst 4 träffar under året	Minst 3 träffar under året

7. Styrelsearbetet

Nivå 1	Nivå 2	Nivå 3	Nivå 4
Alla i styrelsen deltar aktivt i arbetet, det finns en fungerande arbetsfördelning	Många medlemmar i styrelsen är aktiva, speciellt de som är ordf. sek. o. d.	Styrelsemedlemmarna är sporadiskt aktiva om de får ett uttalat uppdrag	De flesta uppgifterna faller på en person inom styrelsen

Föreningskompassen



Bilaga 1 sid 3/4

8. Regional och nationell representation

Nivå 1	Nivå 2	Nivå 3	Nivå 4
Olika representanter från föreningen deltar i utbildning, möten och andra evenemang	Föreningen finns representerad på möten, utbildningar och evenemang	Föreningen sporadiskt med, oftast en och samma person som deltar i evenemang	Föreningen finns med på ett evenemang under året

9. Nya aktiviteter och arbetsmetoder

Nivå 1	Nivå 2	Nivå 3	Nivå 4
Flera nya aktiviteter och arbetsmetoder introduceras och får en fortsättning	Flera nya aktiviteter och arbetsmetoder introduceras varav en får fortsättning	En ny aktivitet / arbetsmetod introduceras och får fortsättning	Inga nya aktiviteter / arbetsmetoder

10. Aktiviteter som återkommer från år till år

Nivå 1	Nivå 2	Nivå 3	Nivå 4
Aktivitetserna utvecklas och får nya moment, lockar allt fler deltagare	Aktivitetserna lockar lika många som tidigare år, men nya moment planeras till nästa gång	Aktivitetserna lockar nästan lika många deltagare som tidigare	Aktivitetserna får allt färre deltagare från år till år, det är tal om att sluta med en del av aktiviteterna

Föreningskompassen



Bilaga 1 sid 4/4

11. Medlemsinformation

Nivå 1	Nivå 2	Nivå 3	Nivå 4
Medlemmarna får kontinuerlig info om föreningen på olika sätt	Medlemmarna får info om föreningen ett par gånger om året	Föreningen ger ut info, men medlemmarna måste själv söka upp den, typ anslagstavla	Ingen eller knapphändig info till medlemmarna

12. Arbetsgrupper/utskott (för större föreningar)

Nivå 1	Nivå 2	Nivå 3	Nivå 4
Många aktiva arbetsgrupper både för hela året men också för kortare tid	Några aktiva arbetsgrupper med självständig verksamhet	En aktiv arbetsgrupp	Inga aktiva arbetsgrupper

13. Samarbete med andra föreningar

Nivå 1	Nivå 2	Nivå 3	Nivå 4
Kontinuerligt samarbete med andra föreningen, både med likadan och annan typ av verksamhet	Sporadiskt samarbete med andra föreningar både med likadan och annan typ av verksamhet	Sporadisk kontakt med andra föreningar	Kontakt saknas med andra föreningar

14. Uppföljning av planerna

Nivå 1	Nivå 2	Nivå 3	Nivå 4
De uppsatta planerna följs och kompletteras med nya idéer	Planerna följs delvis	Planerna görs, några punkter uppfylls	Planer görs, men endast enstaka punkter uppfylls

Föreningskompassen



Bilaga 2

Uppföljningsblankett

Föreningens namn _____

Fyll i vilken nivå föreningen befinner sig på från år till år när ni går igenom hur er förening förändrats från föregående år.

	20__	20__	20__	20__	20__	20__	20__
1. Möteshandlingarna							
2. Medlemsaktiviteten							
3. Medlemsregistret							
4. Finansiering							
5. Medlemsvärvning							
6. Informella träffar							
7. Styrelsearbetet							
8. Reg. & nat. representation							
9. Nya aktiviteter & arbetsmetoder							
10. Aktiviteter som återkommer...							
11. Medlemsinformatio							
12. Arbetsgrupper/utskott							
13. Samarbete med andra							
14. Uppföljning av planerna							
15. _____							